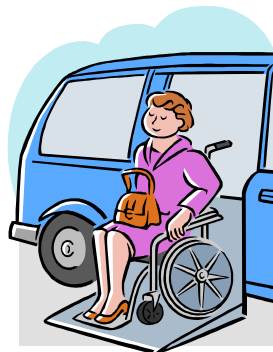


## Informationsblad om:

# FÄRDTJÄNST OCH RIKSFÄRDTJÄNST

för dig som är bosatt (folkbokförd) i Berg, Bräcke, Härjedalen, Krokoms, Ragunda, Strömsund och Åre kommun.



## VAD ÄR FÄRDTJÄNST?

Färdtjänst är en del av kollektivtrafiken och är till för de personer som på grund av ett funktionshinder har **väsentliga** svårigheter att åka med den allmänna kollektivtrafiken. Reglerna för färdtjänst finns i Lag om färdtjänst.

## Vad krävs för att få tillstånd för färdtjänst?

Lag om Färdtjänst anger att man för att beviljas färdtjänst ska ha en funktionsnedsättning som inte är tillfällig och som medför att man har väsentliga svårigheter att förflytta sig på egen hand eller att använda allmänna kommunikationer. Väsentliga svårigheter är ett juridiskt begrepp som lagen inte närmare preciserar men svårigheterna ska vara betydande. Det avgörande är alltså personens förmåga att utifrån sin funktionsnedsättning använda allmänna kommunikationer. Att man har en diagnos, uppnått hög ålder eller inte har tillgång till kollektivtrafik berättigar INTE till färdtjänst.

## När är man inte berättigad färdtjänst?

Färdtjänst beviljas inte på grund av att det inte finns kollektivtrafik där man bor eller att det är dålig turtäthet. Man får heller inte färdtjänst för att man inte kan köra bil eller inte har tillgång till bil, inte heller på grund av svårigheter att ta sig till ett specifikt resmål eller svårigheter att göra inköp eller bära.

## Hur fungerar det?

Regionförbundet Jämtlands län har inga egna fordon utan har uppdragit åt Länstrafiken i Jämtlands län AB att upphandla trafiken från olika trafikföretag. Resan sker med fordon anpassade till funktionshinderade behov.

Liksom i annan kollektivtrafik är grunden för färdtjänst att man åker tillsammans med andra resenärer.

Färdtjänst skall inte jämföras med den service som erbjuds av taxi.

Resor i färdtjänsten samplaneras när detta är möjligt och man samåker med andra. Detta kan innebära att du inte får åka önskad avresetid, utan resan kan både tidigare- och senareläggas. Det kan också innebära en del omvägar, väntetid och att avresetiden kan komma att justeras. Ensamåkning beviljas endast om detta krävs av medicinska skäl.

Den anpassning av ordinarie kollektivtrafik som successivt genomförs för att göra den tillgänglig även för personer med funktionsnedsättning kan innebära att färdtjänstresan kommer att ske i kombination med andra färdmedel som t ex buss eller tåg i linjetrafik.

Avgörande vid val av färdmedel är dina förutsättningar att resa med hänsyn till dina funktionsnedsättningar.

## ANSÖKAN OM FÄRDTJÄNST:

Ansökan om färdtjänst görs till Regionförbundet i Jämtlands Län. Länstrafiken har fått i uppdrag att göra utredningarna utifrån vilka Regionförbundet fattar beslut.

Ansökningsblanketten finns på Länstrafikens hemsida [www.ltr.se](http://www.ltr.se) . Vidare finns den hos vårdcentraler, äldreboenden m.fl. Du kan också ringa till Färdtjänsthandläggarna (tel. nr i sidfot) och få blanketten hemskickad.

Färdtjänstlagen tillsammans med riktlinjer utfärdade av Länstrafiken utgör grunden för bedömning om du beviljas färdtjänst samt vilka villkor som ska gälla för din färdtjänst. (Normal handläggningstid för din ansökan är ca 4 veckor)<sup>1</sup>

Om du beviljas färdtjänst blir du samtidigt registrerad hos BC Jämtland<sup>2</sup>. BC Jämtland är den beställningscentral dit du ringer och beställer dina resor.

<sup>1</sup> Erfarenhetsmässigt är handläggningstiden längre under semestertider (juli-aug) samt vid jultid.

<sup>2</sup> BC Jämtland: Företag som på Länstrafikens uppdrag sköter beställningar av färdtjänst och riksfärdtjänstresor.

## HUR FÅR DU RESA?

Färdtjänstområdet omfattar **Jämtlands län**. Tillståndet gäller för obegränsat antal resor inom länet, färdtjänstresa får göras dygnet runt<sup>3</sup>. Uppehåll under resan medges ej, då det kan medföra problem vid samordning av andra resenärers resor. Behöver du resa utanför Jämtlands län måste du ansöka om Riksfärdtjänst.

## BEGRÄNSNINGAR

Färdtjänst får inte användas om resan av någon anledning bekostas av annan, exempelvis försäkringsbolag. Du får heller inte färdtjänst om resan är resa i tjänst för arbetsgivare eller eget företag.

Om du är sjuk och behöver resa till eller ifrån sjukhus, hälsocentral, folktandvård eller annan sjukvårdande behandling gäller inte färdtjänst. Som färdtjänstresenär har du dock automatiskt rätt att åka sjukresa på samma sätt som ditt färdtjänstillstånd medger. Då skall du ringa och beställa **sjukresa** genom **BC Jämtland**.

## MED PÅ RESAN

**Ledsagare:** Med ledsagare menas en person som resenären ordnat och som skall kunna hjälpa till **under resan** (transporten). Att ha rätt till ledsagare styrs av om du inte kan **klara resan** själv. Med resan menas själva färden i fordonet, dit räknas inte ex vis hjälp på resmålet, toalettbesök etc. (Ansökan görs på ansökningsblanketten för färdtjänst.)

**Medresenär:** Den som inte har tillstånd för ledsagare kan ta med sig en medresenär på färdtjänstresan. Medresenären betalar en lika stor avgift som den som beviljats färdtjänst.

**Egna barn 0-16 år:** Får medfölja under färdtjänstresan med liknande förutsättningar som vid resa med kollektivtrafiken (Länstrafikens taxebestämmelser)

**Bagage:** (Förutom hjälpmedel) Maxvikt 25kg eller ha en volym om 50 liter

<sup>3</sup> Generella nuvarande regler, enskilda tillstånd kan begränsas, likväl som att det generella regelverket kan komma att förändras.

## BESTÄLLNING AV RESA

Resa beställs hos **BC Jämtland**, resa kan beställas dygnet runt. Beställer du resan senast 17:00 dagen före avresa, tillkommer ingen beställningsavgift. Beställer du senare tillkommer en "direktbeställningsavgift" på 20 kr/resa eftersom möjligheterna att samordna resan nedgår.

Ring helst på kontorstid 8-17. BC Jämtland når du på: **tel. 0771-82 00 83**.

Ange Följande: -Personnummer och namn

-Varifrån du skall åka

-Vart du skall åka

-Vilken tid du behöver vara framme

-Återresan (om möjligt)

## VAD KOSTAR DIN FÄRDTJÄNSTRESA?

Du betalar alltid dina resor (egenavgiften) direkt till chauffören<sup>4</sup>. Resorna är subventionerade och kommunen betalar allt utom egenavgiften<sup>5</sup>. Hur mycket du skall betala framgår av nedanstående tabell. Barn betalar 50% av taxan fram till den dag de fyller 20 år. Om du beviljats ledsagare får den personen resa med utan avgift. Medresenär betalar en lika stor avgift som den som beviljats färdtjänst.

KM	Taxa (kr)	Taxa Direkt beställd (kr)	KM	Taxa (kr)	Taxa Direkt beställd (kr)	KM	Taxa (kr)	Taxa Direkt beställd (kr)
<b>0-</b>	47	67	<b>50-</b>	162	182	<b>130-</b>	343	363
<b>11-</b>	50	70	<b>54-</b>	177	197	<b>140-</b>	356	376
<b>14-</b>	57	77	<b>58-</b>	184	204	<b>150-</b>	377	397
<b>16-</b>	69	89	<b>62-</b>	198	218	<b>160-</b>	392	412
<b>18-</b>	72	92	<b>66-</b>	213	233	<b>170-</b>	404	424
<b>20-</b>	75	95	<b>70-</b>	221	241	eller	längre	
<b>22-</b>	84	104	<b>74-</b>	232	252			
<b>26-</b>	96	116	<b>78-</b>	246	266			
<b>30-</b>	100	120	<b>86-</b>	259	279			
<b>34-</b>	111	131	<b>94-</b>	270	290			
<b>38-</b>	122	142	<b>102-</b>	294	314			
<b>42-</b>	138	158	<b>110-</b>	306	326			
<b>46-</b>	147	167	<b>120-</b>	320	340	Taxa	Giltig from	1 dec 2013

<sup>4</sup> Gäller ej arbetsresor. För arbetsresor erfordras särskild ansökan och separat beslut. För mer info kontakta Länstrafiken på tel 063-554 13 32, 554 13 33, 554 13 34

<sup>5</sup> Om beställd resa ej avbokas korrekt så att sk "bomkörning" uppstår faktureras resenären den faktiska kostnaden för hela resan.

## FÄRDTJÄNSTRESA INOM ANNAN KOMMUN UTANFÖR JÄMTLANDS LÄN:

Ansökan om färdtjänst i annan kommun prövas och beviljas i antal enkelresor vid varje enskilt restillfälle.

Kontakta Länstrafiken på tel. 063-554 13 32, 554 13 33, 554 13 34 för närmare information.

## RIKSFÄRDTJÄNST

Riksfärdtjänst är avsedd för personer med ett **stort och varaktigt funktionshinder som inte till normala resekostnader kan resa med allmänna kommunikationer**, eller för personer som inte kan resa utan ledsagare. Riksfärdtjänst gäller för resor inom landet utanför Jämtlands län.

Rätt till färdtjänst ger inte med automatik rätt till riksfärdtjänst, kraven för riksfärdtjänst är högre.

Ändamålet med resan skall vara rekreation, fritidsverksamhet eller annan angelägenhet med anknytning till fritid eller rekreation. Resa på grund av exempelvis arbete, studier, avflyttning eller sjukvård beviljas inte.

Resa anordnas i första hand med allmänna kommunikationer tillsammans med ledsagare. Resenären ansvarar själv för att anskaffa ledsagare. Taxi eller specialfordon beviljas endast om resan på grund av funktionshinder inte kan göras med allmänna kommunikationer ens tillsammans med ledsagare.

Behovet av ledsagare skall vara knutet till själva resan, således för tiden i transportmedlet. Behov av ledsagare vid resmålet beaktas inte.

Resa med taxi/ specialfordon kan inte beviljas på grund av att allmänna kommunikationer saknas vid den tidpunkt eller till det resmål man önskar resa. Om resa med taxi/ specialfordon beviljas skall resan ske under de tider allmänna kommunikationer finns på sträckan.

## ANSÖKAN OM RIKSFÄRDTJÄNST

Ansökan om riksfärdtjänst görs vid varje resetillfälle till Regionförbundet Jämtlands Län. Länstrafiken har fått i uppdrag att göra utredningarna utifrån vilka Regionförbundet fattar beslut. Din ansökan vill vi ha i så god tid som möjligt, senast 3 veckor före avsett resdatum. Ansökningsblanketten finns på Länstrafikens hemsida [www.ltr.se](http://www.ltr.se). Vidare finns den hos vårdcentraler, äldreboenden m.fl. Du kan också ringa till Färdtjänsthandläggarna (tel. nr i sidfot) och få blanketten hemskickad.

Riksfärdtjänstlagen utgör grunden för bedömning om du beviljas riksfärdtjänst. Handläggaren väljer, med hänsyn till ditt funktionshinder, billigaste färd sätt. Om du blir beviljad en riksfärdtjänstresa gäller egenavgifter som bestäms av regeringen. Du får en räkning på egenavgiften hemskickad om det gäller tåg eller flyg. I övriga fall betalar du egenavgiften till chauffören. Egenavgiften varierar beroende på vägvstånd (samt ålder) mellan 73 och 755kr. (Se tabell på vidstående sida).

## EGENA VGIFTER RIKSFÄRDTJÄNST

Vägvstånd i kilometer	Egenavgift i kronor
0-100	105
101-125	130
126-150	165
151-175	195
176-200	220
201-225	255
226-250	275
252-275	300
276-300	320
301-350	370
351-400	420
401-450	455
451-500	480
501-600	535
601-750	600
751-1000	655
1001-1250	680
1251-1500	700
1501 och längre	755

Resenärer under 26 år och studerande som innehar Centrala studiestödsnämndens rabattkort eller Sveriges Förenade Studentkärs studentkort skall betala 70 procent av egenavgift. Förordning (1996:1094).